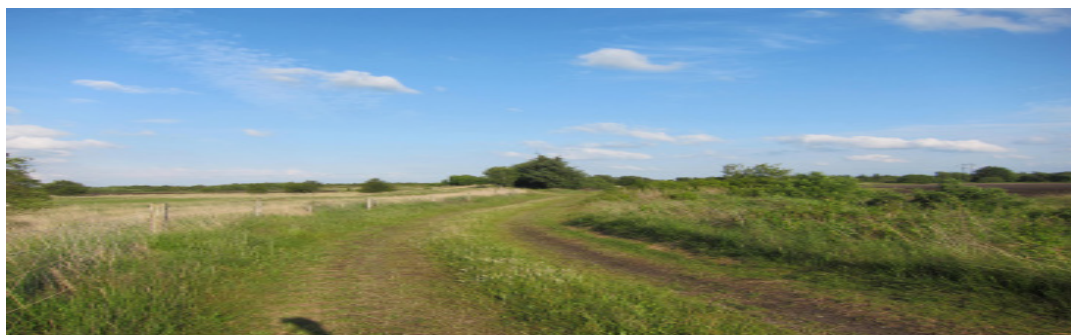




# 'Naturruten'



## OPLEVELSER PÅ RUTEN

**2 km:** Båstlundvej er den lange, åbne vej der løber langs den vestlige side af Billund Airport. Vælg et sted at stoppe halvvejs og oplev hvordan flyene nærmest kommer ind og hovederne på jer, når de bevæger sig ind til landing.

**10 km:** Et skilt og en lille parkeringsplads indikerer starten på Rækkebjerge, den 2 km lange, 25 meter brede og indtil 9 meter høje sandryg, som blev dannet for mere end 10.000 år siden ved slutningen af sidste istid. Denne 'hævede' cykel- og vandresti tager jer tilbage i tiden til områdets oprindelige landskab. Følg den sandede sti gennem de lyngklædte sandtoppe og måske er I heldige at se et firben, en ræv, nogle af de mange sanglærker eller en hugorm undervejs!

**14 km:** Hvis I pludselig kan høre hæse motorbrøl og hvinende dæk, så er der ingen grund til at blive nervøse – det er blot lydene fra den nærliggende Billund Motorbane I kan høre. Sving gerne ind forbi og se bilerne ta' en omgang på banen.

**16 km:** Nyd synet af den nyanlagte naturkirkegård med gammeldags stengærder, trælunde og højt græs når I cykler forbi Grene Kirke.

*Dele af turen 'Naturruten' er kun egnet til mountainbikes og bycykler med tykkere dæk. De første 800 meter af Kobjergvej er grusvej; Rækkebjergestien er en vandresti med langt græs flere steder og Doktorvej er en grussti. Landevejscykler anbefales ikke på disse dele af ruten.*

*OBS: Der er en parkeringsplads ved stiens start (Sdr. Egsgårdsvej), hvis I ønsker kun at cykle på sandryggen. Sandstien ender blindt, så følg den samme vej tilbage igen.*

## KORT OM RUTEN

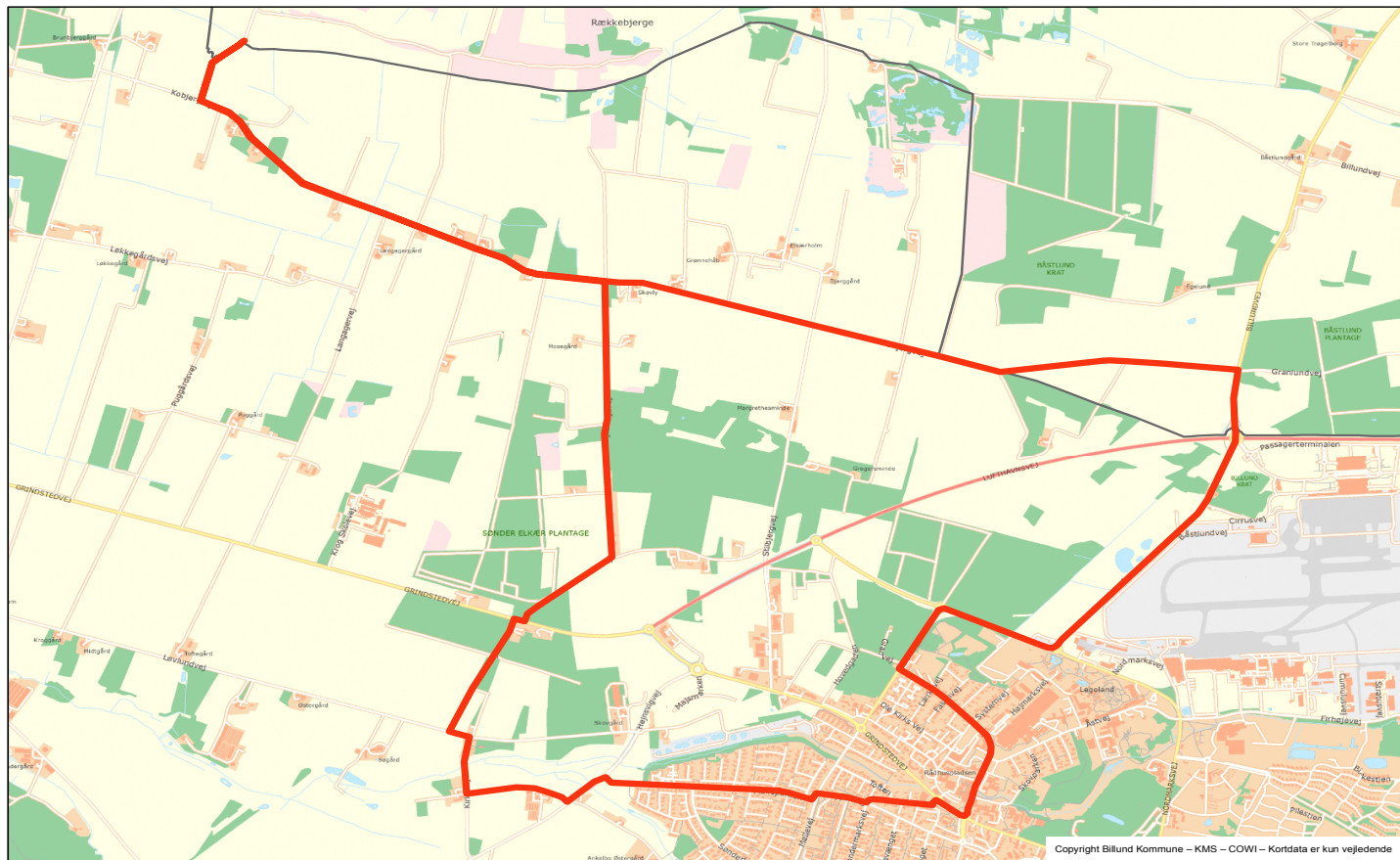
9 km fra Billund til Rækkebjerge, 2 km sti på sandryggen (4 km retur).

Cykel ud forbi lufthavnen, ta' landvejene ud til Rækkebjerge – en 2 km lang, 25 m bred og indtil 9 m høj sandryg. Denne 'hævede' cykel- og vandresti tager jer tilbage i tiden til områdets oprindelige landskab. Følg den sandede sti gennem de lyngklædte sandtoppe og måske er I heldige at se et firben, en ræv, nogle af de mange sanglærker eller en hugorm undervejs!

Rutens højdepunkter:  
Områdets landskab og dyreliv.



Kort og ruteanvisninger næste side!



## RUTEANVISNINGER

- Begynd på Hans Jenssensvej ved Billund Centeret. Sæt kurs mod nord indtil vejen bliver til Solsortevej og I når T-krydset ved Granvej.
- Drej til højre ad Granvej og efter 500 m drej forsigtigt til venstre ind på cykelstien lige før rundkørslen (Denne vej er forholdsvis trafikeret, så se jer godt for inden I krydser vejen).
- Cykel ud ad Båstlundvej på cykelstien, følg stien under rundkørslen ud på Billundvej.
- Efter 200 m, ta' 1.vej til venstre Kobjergvej. Cykel 5,5 km indtil I når Sdr. Egsgårdsvej på jeres højre hånd. OBS: De første 800 m grusvej og egner sig ikke for landevejscykler.
- Drej til højre ad Sdr. Egsgårdsvej og efter 300 m viser et skilt mod Rækkebjerg – den hævede sandryg.
- Efter cykelturen på sandryggen, tager I samme vej tilbage, ud ad Sdr. Egsgårdsvej. Drej til venstre ad Kobjergvej og kør 2,3 km til Elkjærhøjevej.
- Drej til højre ad Elkjærhøjevej og cykel 1,5 km til Doktorvej.
- Drej til højre ad Doktorvej (denne vej er en grussti med flere ujævnheder undervejs, så kør forsigtigt!). Følg stien frem til Grindstedvej.
- Drej til højre ad Grindstedvej, ta' den næste vej til venstre ind på Nordre Kirkevej.
- For enden af Nordre Kirkevej, drej til venstre ad Løvlundvej. Drej herefter til højre ad Kirkevej (Grene Kirke er på venstre hånd).
- Cykel over åen og drej til venstre ad Ankelbovej. I T-krydset drejer I til venstre ud på cykelstien (Hejnsvigvej).
- Ta' 1.vej til højre ad Mølleparken (kryds vejen ved helleanlægget). Følg Mølleparken indtil I når T-krydset med Møllevej.
- Drej til venstre ad Møllevej, drej til højre med det samme ad Hybenvej. Følg Hybenvej indtil I når rundkørslen.
- Ta' 3.afkørsel (venstre) ud ad Hohenwestedt Allé, cykel ligeud, igennem den næste rundkørsel og ind på Hans Jenssensvej hvor turen startede.



## CYKELUDLEJNING

**Jupiter Cykler**  
Granvej 2A  
7190 Billund  
+45 75 33 12 03