

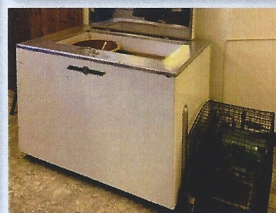
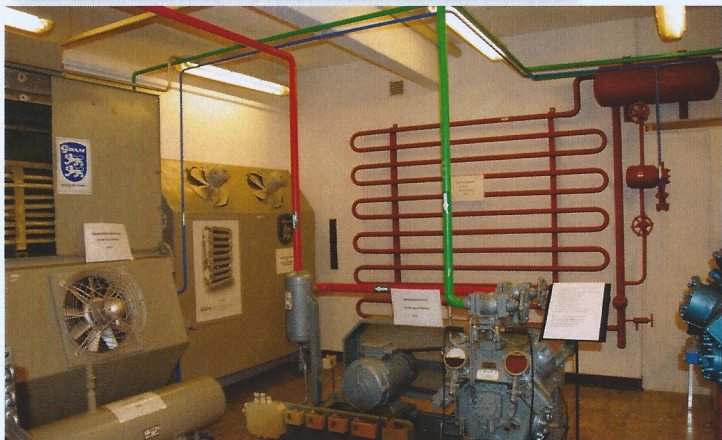
Historien

Fabrikant Hans Gram købte i 1901 et maskinværksted på 100 m². Herfra kunne leveres landbrugsmaskiner og komplette mejerianlæg, hvor især vægte til forskellige formål blev en stor salgsvare. I 1907 indtrådte broderen Aage Gram i virksomheden, som ændrede navn til Brødrene Gram. I løbet af 100 år voksede antallet af medarbejdere til mere end 3000, og virksomheden havde datterselskaber, filialer og forhandlere verden over. Især i sidste halvdel af 1900-tallet havde GRAM sin storhedstid med eksport af køle- og fryseprodukter.



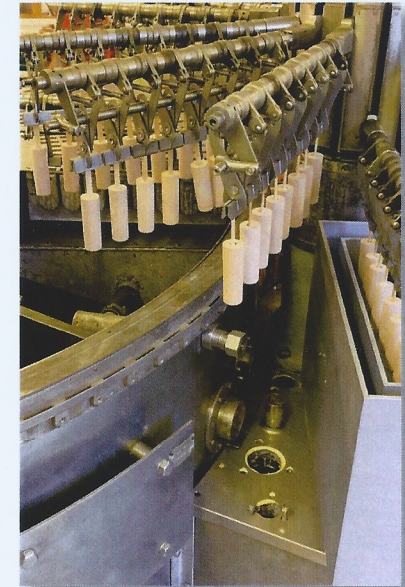
Museet

Museet rummer en stor samling kølemaskiner i alle størrelser og aldre. De har alle været i drift og har været med til at løse mange kølebehov. Der udstilles også forskellige slags varmevekslere, som sammen med de nødvendige tekniske apparater skulle sikre en stabil drift. Et komplet køleanlæg med kølemaskine, køleelementer og kondensatorer er opstillet og er "klar til at sættes i gang".



Iskrem

Iskremafdelingen viser et bredt udsnit af det produktionsudstyr til fremstilling af iskrem i form af ispinde, bægre og vafler, der blev udviklet hos Brødrene Gram. Udstillingen er opbygget med maskiner og apparater samt plancher med forklarende tekst. Desuden illustreres milepælene i iskremindustriens udvikling



Køleskabe

Fremstillingen af køleskabe startede i 1930'erne. Produkterne, som var beklædt med træ, var primært tiltænkt butikker som ismejerier og delikatesseforretninger, men blev dog også fremstillet til private husholdninger, primært store landbrug. I museet kan du følge hele udviklingen af køle- og fryseprodukter til både private husholdninger og til professionelt brug.

