

## Danmarks længste langdysse

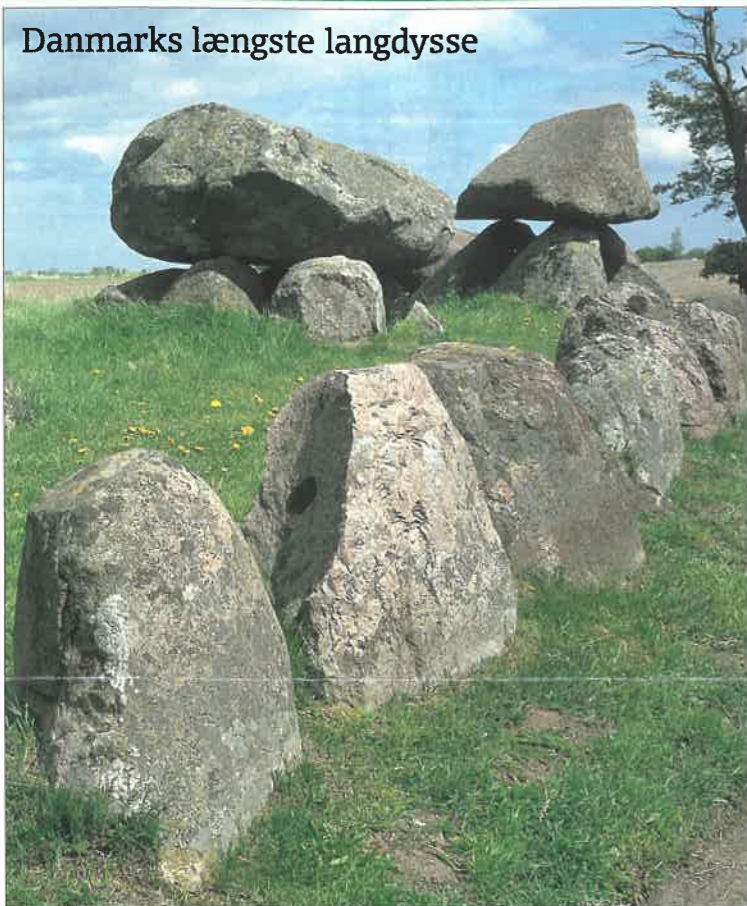


Foto: Birgit Bjerne Laursen

Området er meget rigt på fortidsminder, især fra stenalder og bronzealder. Bebyggelserne har formentlig ligget omkring søområdet, mens højene ligger lidt tilbagetrukket i landskabet.

I og omkring skoven Hestehave ved Lindeskov findes en stor koncentration af fortidsminder fra bondestenalderen ca. 3500 før Kr. fødsel. De fleste af fortidsminderne er langdysser, der er et langstrakt gravanlæg med 1-3 gravkamre og indrammet af randsten. Danmarks længste langdysse ligger ved (2).

I Hestehave skov findes 4 fortidsminder (1) helt tæt ved hinanden. En af dysserne har været udgravet i forrige århundrede. I kammeret lå gravgaver i form af et lerkar, to flintflækker og et par ravperler – de stammer fra en begravelse i tidlig bondestenalder. I yngre bronzealder omkring 1100 før Kr. fødsel har man genanvendt højen til brandgrave, idet gravskikken er ændret til ligbrænding. Den døde bliver brændt på et bål hvorefter knoglerester og aske anbringes i urner eller kedler. Små gravgaver lægges ved, ofte bestemt af afdødes køn, rageknive til mænd, nåle til kvinder o.s.v. Man byggede derefter en høj over urnen og stedet med ligbålet (kaldet brandgraven).

I Lindeskov har man snydt lidt idet man har genanvendt en mere end tusind år ældre gravhøj.

I Lindeskov-dyssen var der gravgaver til en mand. Han har fået et par rageknive og pincetter med til den personlige hygiejne samt et par nåle og en kniv.

Tæt ved vejen findes endnu en langdysse, der er usædvanlig ved at have 5 kamre (3).

## Lykkesholm

Lykkesholm har sine rødder i det middelalderlige gods, der var samlet omkring borgen Magelund – du kan stadig opleve det store voldsted (4). Borgen blev flyttet til den nuværende placering – Lykkesholm – i begyndelsen af 1400-tallet.

Lykkesholm ligger på et næsten firkantet voldsted. Det var oprindeligt omgivet af vand på alle sider. Af de nuværende bygninger er vestfløjen den ældste. Oprindeligt har dette stenhus været omgivet af bindingsværksbygninger, hvor de nuværende fløje er bygget i slutningen af 1700-tallet.

Af det store ladegårdsanlæg fra 1600-tallet står nu kun "Odenseporten" tilbage, men engang var der både en Svendborg og en Nyborg port. Desværre nedbrændte dette anlæg i 1859.

Lykkesholm har haft mange forskellige ejere igennem tiderne. Først adelige familier som Rønnow, Qvitzow og Sehestedt. Senere kom borgerlige ejere til, i en lang årrække familien Lindegaard. I 1914 blev Lykkesholm gods købt af familien Sehestedt Juul på Ravnholdt og det er stadig i denne families eje.

Den ældste bygning på Lykkesholm er vestfløjen med tårnfremspringet fra midten af 1600-tallet. Sydfløjen er opført i slutningen af 1700-tallet.



Foto: Birgit Bjerne Laursen

## Grågåsen og Musvågen

Sørerne og det varierede skovlandskab rummer et rigt fugleliv. Grågåsen yngler i Kobbermosen med 10-20 par. Gæssene går fra søen op på eng og mark for at græsse.



Musvågen kan lide de store skovområder og dens skrig høres tit, når den store rovfugl svæver over trækroneerne. Den lille grå nattergal er svær at få øje på, men i skumringen er det let at høre dens kraftfulde sang omkring sørerne.

Fotos: Bert Wicklund

## Kobbermose

Kobbermosen er en meget lavvandet sø med maksimalt 1 meters dybde. På kortet fra 1811 kan man se, at søen dengang var meget mindre, men der er gravet tørv i mosen, hvorved søen er blevet større.

Kort fra 1811 viser hvordan de tre søer lå i landskabet.

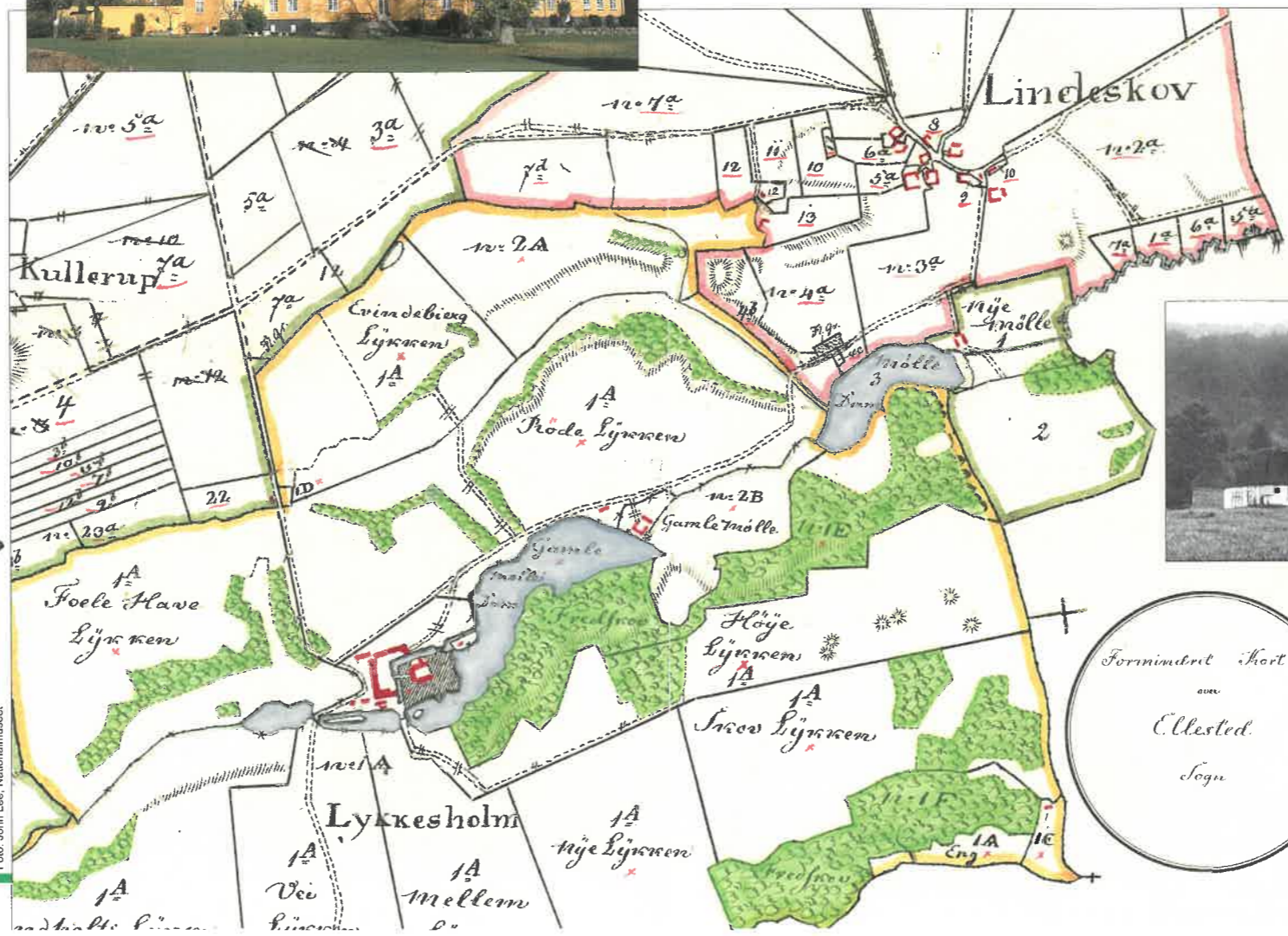


Foto: John Lee, Nationalmuseet

## Ørbæk Tunneldal

Når du fra Magelund Voldsted ser mod sydvest, åbner der sig en dyb dal nedenfor voldstedet. Det er en gren af den ca. 30 kilometer lange Ørbæk Tunneldal, der starter med Holckenhavn Fjord på Fyns østkyst og fortsætter ned til Ringe midt på Fyn, hvor den breder sig ud i en sandslette. Ved Magelund Voldsted deler den sig rundt om Hylden, der ligger som en ø i dalen. Voldstedet ligger på nordflanken af den ene dalgren. Herregården Lykkesholm ligger i bunden af Ørbæk Tunneldal.

Dalen blev skabt under den sidste istid, hvor hele Fyn var dækket af en gletsjer. Under de flere hundrede meter tykke ismasser løb en flod af smeltvand i en tunnel under isen og udgravede dalen – deraf navnet tunneldal. Ved Ringe bredte vandet sig ud og aflejrede sand i en stor slette. Vandet løb således modsat Ørbæk å i dag.

## Gammelmølle Sø

Ørbæk å har et stort fald og har derfor givet kraft til mange møller. Vandkraft var en meget vigtig energikilde i middelalderen, og udnyttelsen af Ørbæk å har formentlig været den primære årsag til, at man flyttede borgen Magelund ned i ådalen. Den første mølle er Gammelmølle fra 1400 tallet. Opstemningen skabte den store Gammelmølle Sø som dog også fødes af de mange kildevæld i dalen.

Søen er karakteristisk ved sine mange åkander, især Gul Åkande, der dækker ca. 40% af vandoverfladen. Søen er lavvandet, meget næringsrig og med blød bund og uklart vand. Det uklare vand skyldes, at der kommer for mange næringsstoffer fra ejendomme og landbrug i oplandet – tidligere blev spildevand/møddingsvand fra Lykkesholm ledt direkte ud i søen.



Gul Åkande blomstrer i juni – august. Den vokser i næringsrige søer og åer helt ned til en dybde på 4 meter. Bemærk bladene under vandet.

Fotos: Bert Wicklund

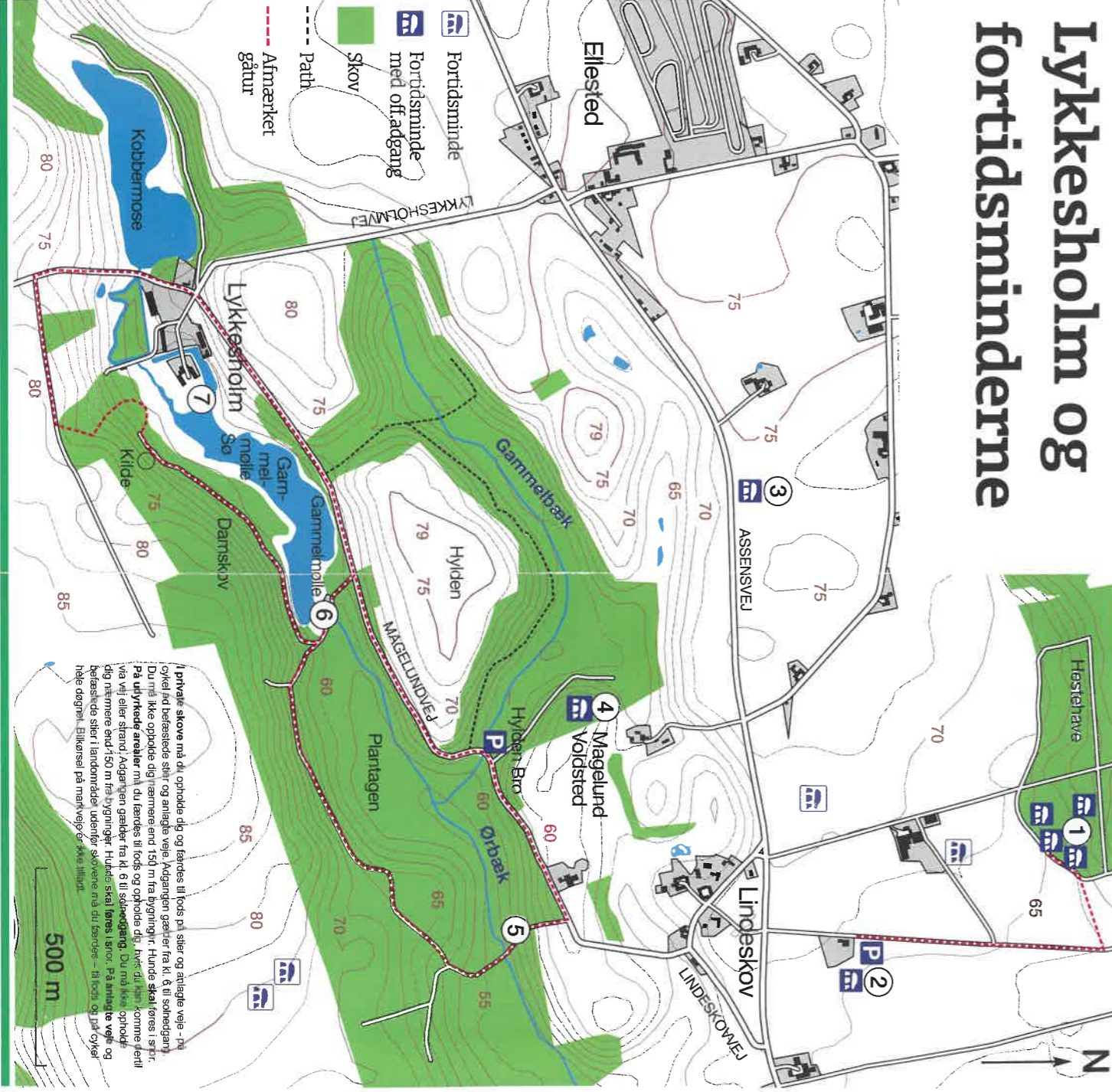


Nymølle på hjemstedet

## Nymølle (5)

I dag er kun møllestedet tilbage af den engang så flotte store bindingsværksmølle, Ellested Mølle eller Nymølle. Heldigvis er møllen bevaret på Frilandsmuseet ved Sorgenfri, hvor du kan opleve møllen, som den så ud i slutningen af 1800-tallet, da møller Hellesen med familie boede der. Mølle dammen til Nymølle forsvandt, da møllen blev flyttet, og mølledæmningen ikke blev vedligeholdt.

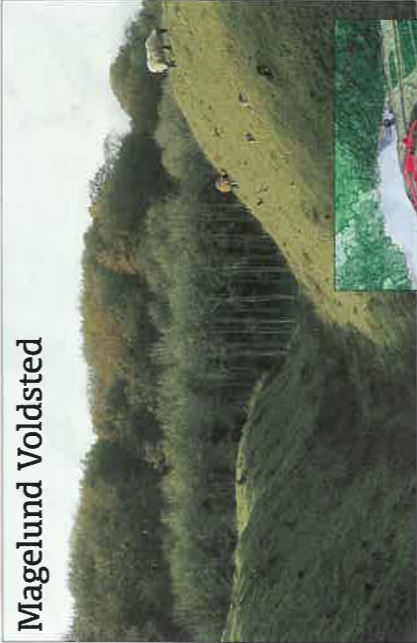
Foto udlånt af Nationalmuseet



- ① Her ligger 2 langdysser, 1 runddyssse og et dysssekammer fra bondestenalderen, som er ca. 3500 før Kr.
- ② Danmarks længste langdyssse - Lindeskov-dyssen er 168 meter lang og 10 meter bred. Dyssen har kun 1 synligt kammer. Langt de fleste af dyssens 126 randsten er bevaret. Dyssen er restaureret i 1940'erne.
- ③ Langdyssse med 5 kamre.
- ④ Her på Magelund Voldsted lå en borg i 1200- og 1300-tallet. Borgbanken er imponerende med en højde på 15 meter og en længde på 70 meter. Mod syd og øst er der store jordvolde og mod nord og vest har der tidligere været en sø. Voldstedet er blevet ryddet for skov og færene sørger i dag for at voldstedet og den tidligere sø forbliver fri for træer og buske. Det markante fortidsminde kan således ses tydeligt i landskabet. Der er adgang til voldstedet igennem låger i hegnet.
- ⑤ Nymølle lå her indtil 1949, da den blev flyttet til Fritidsmuseet nord for København. Tilbage er rester af murværket, og planterne fortæller os, at her engang har været en have. Kastanjalleen der har ført ind til møllegården, står der også. Mølle dammen er i dag tilplantet.
- ⑥ Gammelmølle er det ældste møllested ved Lykkesholm, selv om de nuværende bygninger er fra 1890. Møllen blev i begyndelsen af 1900-tallet forsynet med en turbine. Møllen har fået sin vandkraft ved at opdamme Ørbæk Å og Gammelmølle Sø.
- ⑦ Lykkesholm ligger på et næsten firkantet voldsted, oprindeligt omgivet af vand på alle sider. Der er ikke offentlig adgang til bygninger eller omgivelser.

## Lykkesholm og fortidsminderne

### Magelund Voldsted



Græssende får på voldstedet

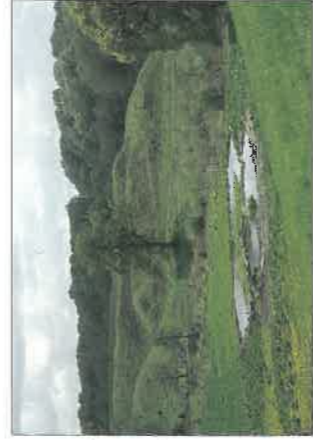
Rekonstruktion af voldstedet med bygninger

Engang var der en stor borg på stedet – i dag er kun de imponerende volde tilbage. Magelund Voldsted er et midlertidigt forsvarsanlæg. Voldene og borgen menes anlagt i slutningen af 1200-tallet og er omtalt første gang i 1329, hvor den på grund af de urolige tider blev forstærket. Kongeriget var ved at falde fra hinanden, fordi kongen og stormændene sloges om magten i Danmark. De holstenske grever havde meget af landet i pant således også store dele af Fyn. Og det ser ud til, at Magelund en tid blev ejet af den holstenske adelsmand Gert Høcken. Midt i striden var det dog igen en dansk adelsmand, Peder Nielsen Brock, der ejede stedet. Om han fik den ved et fredeligt magtskifte, eller der var kamp om borgen vides ikke. I hans ejerperiode optræder Magelund første gang i de skriftlige kilder.

Da kong Valdemar havde gjort op med de holstenske grever, vendte han sig mod de danske stormænd. Kongen ville være herre i eget hus, og mangan en stormandsborg blev ødelagt i disse år. Datteren dronning Margrethe gik i faders fodspor. Mange borganlæg, der ikke var kongemagrens eller ejet af kongetro undersætter måtte vige. I 1391 erhvervede dronning Margrethe borgen Magelund og overdrog den samme år til sin tro væbner Henneke Olufsen Bjørn.

Magelund ligner voldsteder som Sobygård på Ærø, Ørnkild i Svendborg og Hindsgavl ved Middelfart.

### Velkommen til fortidsminderne ved Lykkesholm



Godset Lykkesholm ligger meget smukt i bunden af en dal ved en sø omkranset af skov. I en gren af dalen ligger Lykkesholms forgænger Magelund Voldsted, som er et af Danmarks største og stærkest befæstede voldsteder fra middelalderen. Nord for dalen ligger en stribe langdysser her-

iblandt landets længste. Der er informationstavler ved fortidsminderne.

Digteren H.C. Andersen var ofte på Lykkesholm, hvor han lod sig inspirere til flere af sine værker f.eks. *Kun en Spillemand*, *Årets tolv Måneder* og *Rosenknoppen*. I et af hans breve til en ven skrev Andersen: *“Gid jeg havde Dem hos mig, men det skulde være her paa det romantiske Lykkesholm, det smukkeste Sted jeg kjender i Fyen.”*

Hele området er privat ejet. Magelund Voldsted med nærmeste omgivelser er fredet med offentlig adgang, og det er aftalt med ejerne, at der er adgang til nogle af fortidsminderne, men ellers gælder naturbeskyttelseslovens almindelige adgangsregler (står på detaljkortet).

Cykelroute 51 mellem Faaborg og Nyborg går nede i tunnel-dalen og forbi Lykkesholm og Magelund Voldsted.



Nyborg  
KOMMUNE



ODENSE BYS MUSEER



Foto af skov: Birgit Ejner Laursen - foto af stendysser: Jørn Munk Andersen



DK

2010

## Fortidsminderne ved Lykkesholm



Nyborg  
KOMMUNE