

**Udvikling - slot og by**

Indtil starten af 1700-tallet bestod Tranekær, udover kirken, blot af slottet, otte små gåtde og otte små arbejderhuse, der alle hørte til slottet. Igennem 1700-tallet voksede antallet af huse betydeligt. Især i den tid, hvor Frederik Ahlefeldt-Laurvig, kaldet Generalen, var lensbesidder i Tranekær, gik det rigtig stærkt. Det var i høj grad Generalens interesse for kunst og kultur, der betød, at den lille landsby udviklede sig.

Han bygede adskillige virksomheder og institutioner i byen og indførte udenlandske håndværkere, tjenestefolk, musikere og skuespillere. Deres efterkommere er stadig at finde på Langeland.



er et af de særegne huse i Tranekær by. Det er bygget i schweizisk alpehyttestil i 1890 og ligger øverst i Lammehavalleen tæt ved Asøvej. Herfra er der en fin udsigt udover Tuemosen og de mørke hatbakker, der findes i området.

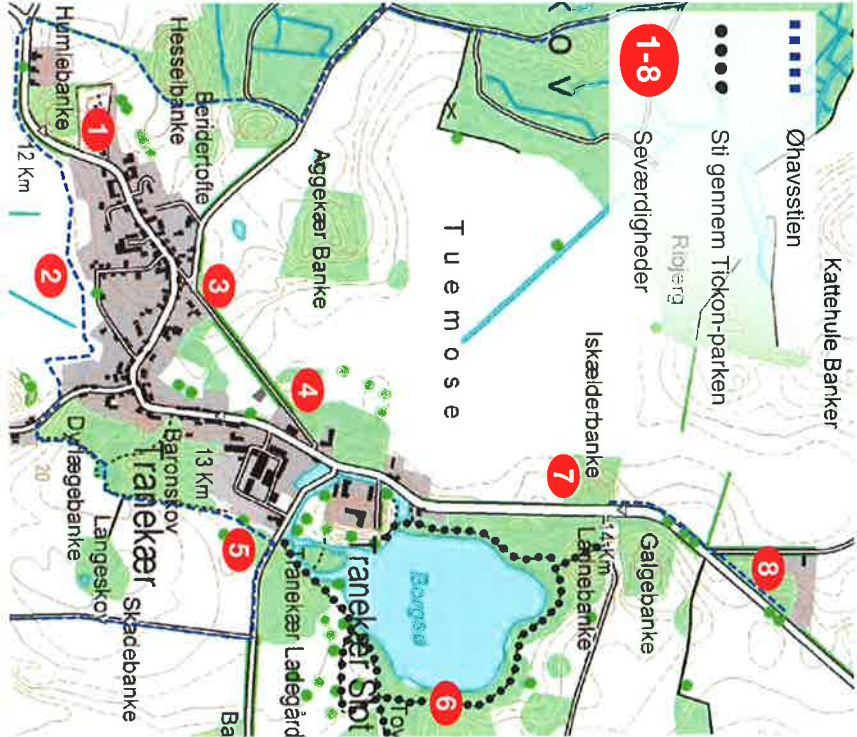
#### Jægerhuset

Lammehaven: Alleen består stadig af de nu over 200 år gamle, smukke lindetræer!



Lammehaven: Alleen består stadig af de nu over 200 år gamle, smukke lindetræer!

- Øhavsstien
- Siti gennem Tickon-parken
- 1-8 Søveirdigheder



#### En strategisk placeret fæstning

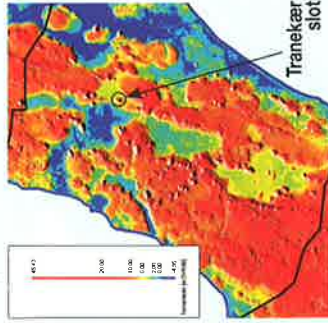
Tranekær Slot ligger majestætisk tilbagetrukket på sin 20 meter høje banke. Her har der i snart tusind år ligget et forsvarsværk, oprindeligt bygget af Kong Valdemar den Store. En genial placering med voldgrav og vindebro. Man har kunnet sejle til foden af slottet både fra øst- og vestsiden af Langeland, og det har været nødvendigt at passere slottet, når man skulle rejse på langs af Langeland.

#### Kongen belejrer slottet

Under Valdemar Aterdags forsøg Danmark lavede Tranekær slot belejret i to uger, før det i andet forsøg lykkedes kongen at indtage borgen fra de slesvigske hertuger. Herefter var det igen kronens ejendom og hovedsæde for lensmænd der på kronens vegne forvaltede store dele af Langeland eller Tranekær. Len som det hed. Efterfølgende indgår det i Grevskabets Langeland, oprettet af Frederik Ahlefeldt. I 1928 overgik Grevskabets til almindelig ejendom under navn af Tranekær Gods, hvor nuværende ejer er den 13. generation Ahlefeldt.

#### Den røde farve

Slottet der igennem tiden er bygget om mange gange, var oprindeligt en firelænget borg med tårn i midten. Den engelskrodede farve, har det haft siden 1947. Tidligere har slottet blandt andet været gult, hvidt og gammelrosa.



#### Højdemodel

Kortet viser områdets terrænforhold. Tranekær slots strategiske placering i forhold til højderyggen og de omgivende lavbundsarealer fremgår tydeligt. Den mørkerøde farve angiver hatbakker.

# Tranekær

## natur & kultur



#### Velkommen til Tranekær

Kære gæst, du står nu midt i en helt special by – nemlig en slotsby, bygget op omkring Tranekær Slot igennem tusind år – omgivet af et helt særligt og unikt landskab, som er skabt af isen for tyve tusind år siden og derefter formet og præget af menneskers virke. Denne folder beskriver en lille del af oplevelsesmulighederne i forbindelse med natur og kultur i området.



#### Kyst til Kyst – solopgang til solnedgang

Fra Tranekær by er der kun 3 km til begge kyster. Det er muligt på en dagtur at se solen stå op fra Langelands østkyst, over Lolland, opleve Tranekær og derefter se den gå ned over Fyn og Tåsinge fra vestkysten af Langeland.

#### Navnet Tranekær

Ifølge sagnet er Tranekær opkaldt efter Næssekongen Tran. Det gør dog ikke navnet mindre charmerende, at et Tranepar de seneste somme har gæstet engarealerne omkring Tranekær.

#### 1 Kirken

Tranekær by ligger, i et smukt slynget forløb, symbolsk udstrakt imellem kirke og slot. Slottets og kirkeens markante spir markerer det tilhørsforhold, der i tidligere tider var mellem netop kirke og adel. Kirken er bygget omkring 1450, hvor der tidligere lå en kirke fra det 12. århundrede. Kirken lå under grevskabet Langeland, indtil den i 1942 overgik til almindeligt offentligt eje.

Langelands to største og mest markante lindetræer står ved indgangen til kirkegården.



Langeland Kommune 2012 med støtte fra Nationalparkundersøgelsen Det Sydlynske Øhav Støttet af Nordea-fonden og Naturturisme I/S

Langeland Kommune, H. Staun

Forsiden: Nederst til venstre: Tranekær kirke.

Nederst til højre: Tranekær slotsmølle, I baggrunden: Stranden ved Tranekær fyr med Stengade skov i baggrunden.

Kortgrundlag: Kort- & Matrikelstyrelsen

Layout/tryk: trykteam svendborg.as

#### Kære gæst

Husk at Tranekær er en levende by. Vis derfor hensyn ved besøget og respektér adspærringer og skiltning. Der er offentlig adgang til fods på veje og stier.

#### Hvis du vil vide mere:

Langeland turistbureau, www.langeland.dk 62 51 35 05  
www.langelandkommune.dk www.flyttillangeland.dk

#### Bøger:

Tranekær et slot og en by. Helle Ravn, Øhavsmuseet Langeland Skove og Skovbrug på Langeland, H. Staun

Tranekær Slot og by. Tryk 7 fra Langelands Museum

Øhavsstien en vandretur rundt om Det Sydlynske Øhav

Øhavets middelalderlige borg og voldsteder. Jørgen Skaarup

Træk af slægten Ahlefeldts historie. P. Ahlefeldt-Laurvig

**Tranekær Slotskro**, hotel og kongelig privilegeret Slotskro, bygget i 1802, www.tranekaer.kro.dk

**Sukkerfabrikken**, bygget først i 1800-tallet, med det formål at fremstille roesukker. I dag er bygningen omdannet til restaurant og hotel / Bed & Breakfast www.sukkerfabrikken.dk

#### Medicin Haverne

Planteressource Foreningen Langeland, www.prfo.dk

**Tranekær slotsmølle er bygget i 1846.** Møllen er i dag indrettet til museum, blandt andet for vindkraftens historie. Åbræmningstid- er kan ses på slotsmøllens hjemmeside.: www.tranekaerslotsmølle.dk

#### Tranekær Slot

Hovedbygningen og selve slotsbanken er ikke åben for offentligheden, men uden for voldgravene er der fine stierforløb. I den gamle herskabsstald ved foden af slotsbanken er der i dag restaurant, (Generalen) dog kun åben i sommerhalvåret. Det store parkanlæg bag slottet er åben for offentligheden under navnet Tickon parken, der opkræves en beskedent entre. En folder som beskriver stierforløb og træerne i parken er placeret ved indgangen. www.tranekaergods.dk

#### Avorlig brand

I maj måned 1875 udbrød der brand i Tranekær Præstegård. En kraftig vind fik hurtigt ilden til at brede sig. Det fortælleres, at Præstegårdens kusk kom hjem ved midnat. På dette tidspunkt var der intet at bemærke, men hestene standse og skulle trækkes ind ad porten. Branden brød ud 2 timer senere, og kl. 4 om morgenen var halvdel af Tranekær by – mere end 30 huse – nedbrændt.

#### 2 Kulturhistoriens begyndelse

##### Jægerboplads i Basballe Sø

De første tegn på mennesker i området er fra 7500-7000 f.Kr. Langelands Museum har fra denne periode fundet resterne af en sommerboplads for et jægersamfund på Flådet, der dengang hed Basballe Sø. Her er fundet knogler fra nedlagt vildt som rådyr, kronedyr, vildevin og muligvis elg.

#### 3 Privat vej til greven

##### – Lammehaven

Da en koppepidemi i slutningen af 1700-tallet hærgede i Tranekær, etablerede greven en vej udenom byen. Vejen blev blandt andet brugt, når greven skulle i kirke. Det fortælles dog, at greven, der var meget glad for børn, alligevel blev smittet og efterfølgende døde, fordi han en dag var standset for at tale med en smitter dreng, som gik på marken ved alleen.

#### Husene i Tranekær

Stort set alle huse i Tranekær nummer en særlig historie og er bygget til et bestemt formål. Indtil 1960'erne ejede Tranekær Gods – det tidligere Grevskabets Langeland – samtlige huse i byen på nær skolen, kirken, præstegården og et hus i Slotsgade.

#### 4 GALAKSE-indviet af Dronning Margrethe II

I bunden af Lammehaven ligger et skulpturanlæg, udløst af den lokale kunstner Jan Axel Siarup. Det grønne område syd for kunstværket er tidligere sportsplads for Tranekær skole. Nu er området opholdsareal for byens borgere og besøgende.

#### 5 Medicinhaverne:

##### Planteressource Foreningen Langeland

Bag det tidligere hønsehhus på Botoftevej – på Smørtolien – åbnede i 2010 en medicinhave. Det er hensigten, at der skal etableres i alt 9 medicinhaver. Den første, åndetræshaven, er færdiggjort og indeholder blandt andet et afsnit for duft. Særskilt folder er placeret ved indgangen til haven, der er åben året rundt.

#### 6 Tickon Parken – Land-art skulpturpark siden 1993

Parken er den oprindelige slotspark og indeholder mange sjældne og gamle træer. Blandt andet den imponerende skomagerreg med en lavle med ”Træets Bøn”. Ad et stierforløb i parken er det muligt at gå hele borgsøen rundt og – i det nordvestlige hjørne – at fortsætte til 8 Tranekær Slotsmølle.



**Landskabet** på Langeland byder på et væld af oplevelser og egen omringning. Tranevær by er ingen undtagelse. Det komplekse istidskabe landskab med hatbakker dannet som perler på en stor - med lavbundsområder imellem, dannet grundlaget for en nens mange kulturspor. Der er jættestuer, dysser og andre levn fra tidlig beboelse, levende hegn på fredede diger, store skovarealer og lavbundsområder. De fleste er nu afvandet og opdyrket – eller som Botofte Skovmose – genskabt som vådområde.

*På toppen af Humlebanke er der en dejlig opholdsplads med gamle træer og bord/bænkesæt. Ved foden af bakken står en mindesten for stavnshåndens ophævelse.*

#### **Hatbakker**

Her på Langeland kaldet banker. Der er hatbakker overalt også ved Tranevær. Både slottet og kirken er bygget på en. På flere af dem er der offentlig adgang og udsyn, både til Tranevær by og til øens kyster. Det gælder bl.a. Galgebanke, Humlebanke og Hesselbanke.



#### **7 Iskælderbanke**

Som navnet fortæller var her tidligere en iskælder hørende til slottet. Om vinteren blev der fra Borgsøen skåret is, som blev hældt ned i den stensatte brønd. Over brønden var der et hejseværk, som blev anvendt til at hejse kød ned til isen, på den måde fungerede det som et primitivt køleskab.

#### **Husene i Landskabet**

Udover de mange digestrækninger og flotte udsigtsmuligheder ligger der på egnen mange charmerende huse. Hvert med deres stil og historie, som her på Krybskyttevej.



*Den tidligere skovarbejderbolig i Ravnebjerg, opført omkring 1815. Foran huset står en stor Vingevalnød. Mønstret i gavlens bindingsværk er typisk for bindingsværkshuse på Langeland.*

#### **9 Kunsttårne - Verdens længst udstilling**

I området omkring Tranevær ligger 2 af de i alt 12 gamle transformatorstationer – fordelt fra nord til syd på Langeland – der er udsmykket af lokale kunstnere. Hver sommer afholdes der en "Tårnsanger" dag, hvor hvert tårn besøges af et kor eller et orkester. Det er således muligt at køre – eller cykle – fra tårn til tårn og høre musik igennem en hel dag.

#### **10 Korsebølle:**

Er den største gård under Tranevær Gods og omfatter 459 ha med Korsebølle Kohave som er den vestlige grænse ud mod Øhavet.

#### **11 Helletofte dyssen**

Langdyse fra omkring 3000 år f.kr. Tæt ved fortidsmindet er der etableret en "kaffeplet", med et bord/bænkesæt og et kortbord, der fortæller lidt om området. Det var i øvrigt lige nord for dyssen, at den nordlige grænse for Traneværers vildtareaal var markeret med vildthegn indtil ca. 1917.



*Helletofte dyssen.*

#### **12 Åsø Strand**

Rester af en bro fra færgefarten kan stadig ses her. Både rutebåde og fragtskibe lagde til her og udskibede landbrugsvarer som korn og levende grise fra Åsø Strand. Ved broen lå også grevelamiens private lystyacht om sommeren, ligesom der var adskillige badebroer. I datiden havde hvert samfundslag deres badebro. Således var der for 100 år siden særskilt bro til grevskabet, til ansatte ved slottet, til byen og til skolen.

#### **13 Strandby**

Strandby var engang en aktiv fiskerby med flere fiskerfamilier. I et stengærde står en mindesten til erindring om to træfninger under Svenskekrigen i 1659. Der er tale om begivenheder fra perioden efter at Svenskerne havde brudt Roskildefreden fra 1658. På Langeland var der på dette tidspunkt opbygget et effektivt forsvar for at forhindre, at Svenskerne indtog øen. Der blev bygget skanser flere steder, også her ved Strandby. Der var etableret vagtværn

og igennem vinteren blev der iset for at holde havet åbent. Historien om godejer Vincents Steensen fra Steensgård, som døde under en voldsom træning den 20. marts 1659, er en af de mest kendte. Det var netop på denne dato at det lykkedes Svenskerne at indtage Langeland. De kom i land syd for Stengade Skov, hvor de overlistede vagtværnet. Herefter var det slut med forsvaret af Langeland, som efterfølgende blev hærget og ødelagt på det voldsomste.

#### **14 Skinderløkke Banke og Generalens Eg**

Ravnbjerg skov er særlig kendt for sine mange hatbakker. Bankerne er mest markante i landskabet om vintren, hvor deres form fremstår tydeligt igennem bevoksningen. Den mest markante hatbakke er Skinderløkke Banke, 41 meter over havet, og Langelands tredje højeste punkt. Her står også en stor flot gammel eg kaldet Generalens Eg.

#### **15 Tobaksladen og Ryttermosen**

Der er en tobakstorrelade, opført i slutningen af 2. verdenskrig. Laden var i brug nogle år efter krigen, men da virginiatobakken atter kom på markedet, ophørte den danske tobaksavl. Laden blev i stedet brugt som tørskelade og er derfor bevaret helt op i nutiden. Ved siden af Tobaksladen ligger en mindre skov, Ryttermosen, som af Tranevær gods er udlagt til urørt skov.

#### **16 Stengade skov - Oehelenschlägers bog**

Skoven var før den store orkan i 1967 en stor ensartet bogeskov og derfor et populært udflygemål. Nu findes der flere forskellige skovtyper i skoven. Ved enden af vejen - fra skovarbejderhuset - ned til stranden ligger Fesplassen. Her står en af øens allerstørste og ældste bøger. Her ved vi på Langeland, at Oehelenschlägers skrev vores nationalsang, da han i 1819 var på besøg hos apotekerfamilien Ørsted i Rudkøbing. Midt i skovbrynet ud mod stranden, ligger en stor skanse bygget under Englandskrigen omkring 1808. Med lidt fantasi kan vi i dag, mere end 200 år senere, forestille os det mylder af heste, soldater og både, der samledes her for Stengade Skov for at sejle de flere end tusind spanske lejesoldater ud til de ventende engelske krigsskibe, som skulle bringe dem hjem til Spanien.

#### **17 Bukkeskov og Tvedeskov**

Her ligger langs vejen en allé af douglas gran, der er plantet i 1886. I skoven er også en sjælden dobbeltkamret jættestue. Skovbunden bærer stadig præg af det store



stormfald 17. oktober 1967. Hele bogeskoven bag jættestuen væltede, fordi der var faldet usædvanlig meget nedbør igennem efteråret og træerne endnu ikke havde kastet bladene.

#### **18 Tranevær fyr**

Tranevær fyr er bygget i 1897, det står som et markant orienteringspunkt ved kysten. I dag er det en privatbolig.

#### **19 Botofte Skovmose**

Opindeligt var Botofte Skovmose en del af det store lavbundsområde, som ligger øst for Tranevær. Områdets nordlige del omfatter blandt andet arealet omkring de tidligere øer, Sletø og Tevelsø. Hele området blev tørlagt omkring 1943 ved hjælp af et havdige, dræning og pumpning. I 2010 blev pumpningen af Botofte indstillet. Centralt i området lå en losseplads, som i forbindelse med projektgenmøntørslen er blevet tildækket med en tæt membran af bentonit pålagt muldjord og uilsået med græs. På dette areal er der offentlig adgang. Mange forskellige arter af fugle har glæde af det genopståede vådområde, det gælder både yngle- og rastefugle. På billedet ses den dekorative Klyde.

#### **20 Østrig**

Dejlig opholdsplads med bord/bænkesæt, og charmerende toiletbygning. På stedet er en mindesten fra den store stormflodshændelse i 1872.

Fra stranden er der god udsigt til de store nye vindmøller ved Lejebølle. De blev rejst i vinteren 2010/11 og leverer i dag nok til knapt halvdelen af Langelands forbrug af strøm.



#### **Grevens jagtareal**

Det indsatte kort viser samtidig udstrækningen af Traneværers jagtareal. Vildthegnet blev vedligeholdt helt frem til 1917.

