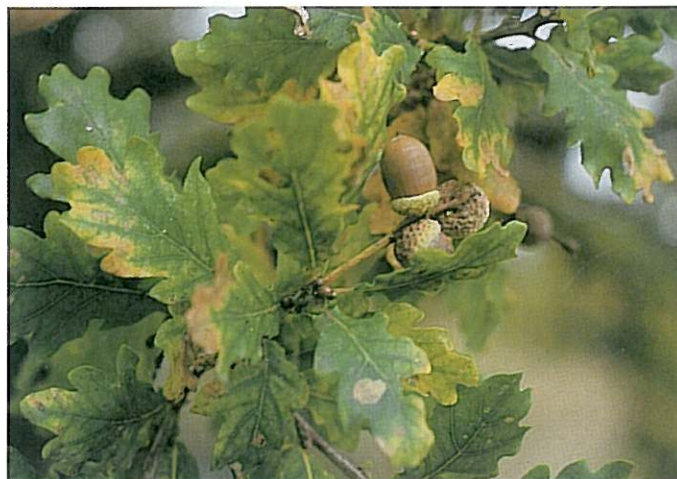


### Velkommen i skoven

Longelse Bondegårdsskov ligger 5 km øst for Rudkøbing ved Spodsbjergvej. Der er P-plads ved landevejen, hvorfra en markvej fører 250 m mod syd til indgangen i skovens nordøsthjørne.

Der findes primitive, men ikke markerede stier i skoven, men man må færdes overalt og på alle tider af døgnet. Hunde skal føres i snor. Opsamling af træ og opgravning af planter er ikke tilladt.

Ejeren af markvejen kan ved skiltning forbyde adgang til vejen på de enkelte dage om året, hvor han holder jagt på sin jord.



*Skovens gamle ege har ofte en rigdom af agern.*

### Danmarks Naturfond

Fonden blev stiftet af Danmarks Naturfredningsforening i 1967 med det formål at erhverve, pleje og bevare værdifulde naturområder. Fonden ejer 9 ejendomme spredt over hele landet.

Du kan støtte Naturfondens køb og pleje af dansk natur ved at blive medlem af Danmarks Naturfredningsforening eller ved at indbetale et beløb til Danmarks Naturfond på giro 400-1303.

Henvendelser eller forespørgsler om Longelse Bondegårdsskov rettes til Naturfonden eller skovens lokale tilsynsførende, skovrider H. Staun  
Slotsgade 12 · Tranekær  
Telefon 6259 1202



### Danmarks Naturfond

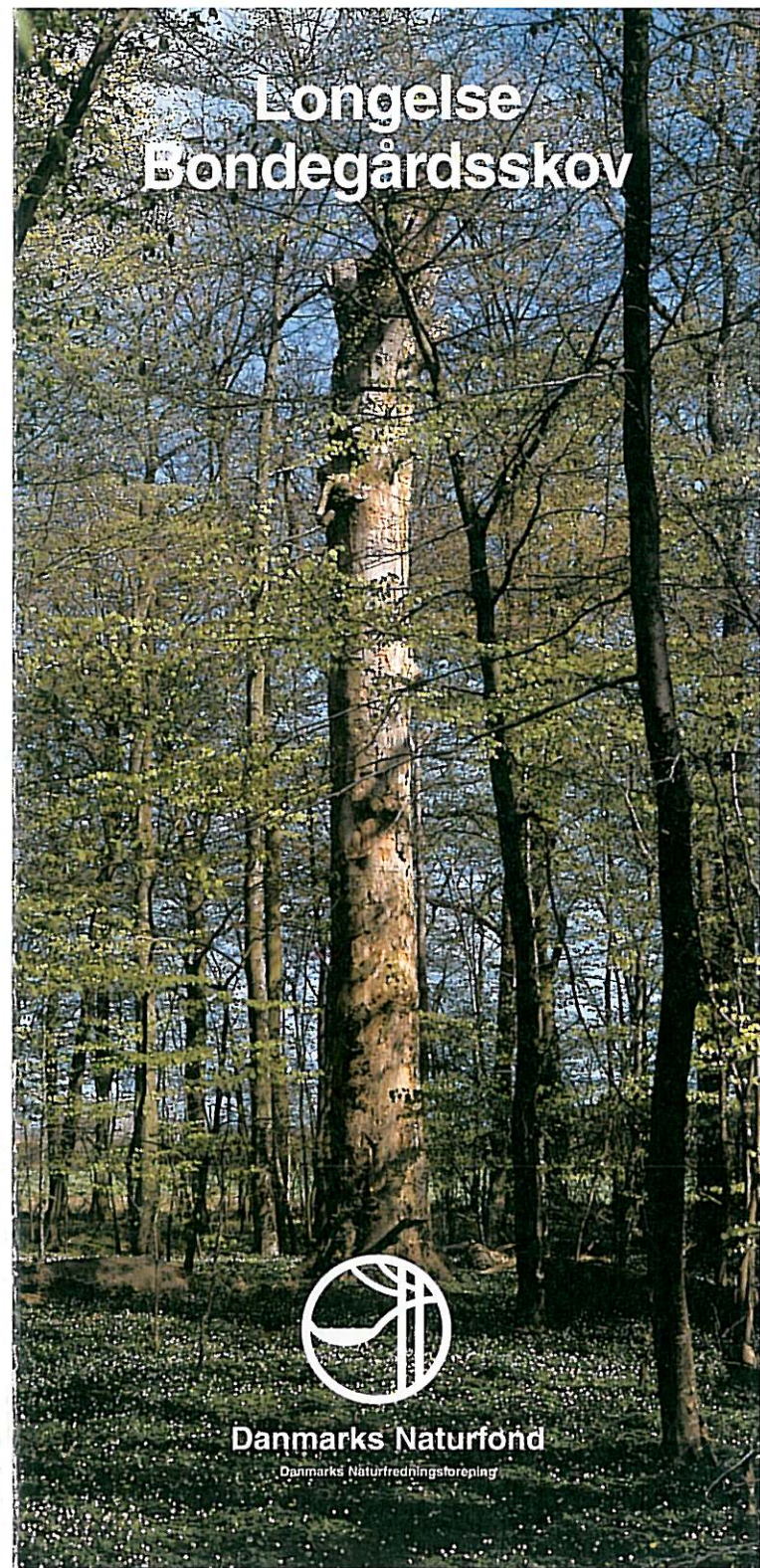
Danmarks Naturfredningsforening

Masnedøgade 20 · 2100 København Ø  
Telefon 3917 4000

Tekst og foto: H. Staun · Tryk & lay-out: Langelands Centraltrykkeri 1999

Udgivet med støtte fra Skov- og Naturstyrelsen

# Longelse Bondegårdsskov



### Danmarks Naturfond

Danmarks Naturfredningsforening

## Skoven

Longelse Bondegårdsskov har i århundreder tilhørt den nærliggende Longelse Bondegård, hvorfra den i 1972 blev solgt til Danmarks Naturfond. Skoven er på 8½ ha og blev fredet i 1940; fredningsbestemmelserne, der blev revideret i 1988, går ud på at skoven skal bevares som såkaldt "urørt skov", det vil sige at den skal henligge uden forstlige indgreb af nogen art.

Træerne får lov til at ældes og dø, hvor de står. Når de endelig er faldet om, bliver de liggende til almindeligt henfald - og der bliver hverken sået eller plantet nye træer. Skovnaturen udvikler sig helt på sine egne betingelser fra træernes frøfald og selvsåede planter eller fra stød- og rodsrud.

## Træerne

Den østlige del af skoven er relativt lavtliggende og fugtig. Her finder vi prægtige 250-årige ege med stammer på op mod en meters tykkelse. Og her er gamle, meget store aske-træer, enkelte avnbøge, store - desværre udgåede - elme og så nogle få gamle, svækkede bøge. Overalt er der i denne del af skoven en tæt underskov, især af elm, men også ask, hassel, avnbøg og tjørn.

I skovens vestlige del, hvor jordbunden er mere tør, dominerer bøgen i en meget varieret bevoksning med unge og gamle træer imellem hinanden. Her findes metertykke bøge og her står også skovens tykkeste eg på mere end en meters tykkelse.

I det nordlige og vestlige skovbryn er der meget imponerende, metertykke gråpopler. I alt er der registreret 20 forskellige arter af træer og buske i skoven. Nåletræer findes ikke. Ær, også kaldet ahorn, findes heller ikke og er uønsket, fordi den ikke er oprindelig hjemmehørende på Langeland og fordi den

med sine utallige, vindspredte frø sår sig selv alle vegne og kunne blive dominerende.

I et 100 meter bredt område i skovens midterste del skiller træbevoksningen sig ud fra den øvrige skov. Den tætte bestand af unge, ranglede asketræer er fremkommet af de tusinder af selvsåede planter, der groede frem efter at oktoberstormen i 1967 brutalt havde væltet alle de gamle træer i dette fugtige område.

Longelse Bondegårdsskov er et usædvanligt godt eksempel på løvtræarternes vækstmuligheder i det sydfynske og langelandske område. Desværre har elmesygen hærget grundt og i skoven i slutningen af 1990-erne og har derved ænd-

ret træartssammensætningen og givet lysninger. Den førhen så lukkede skov er flere steder blevet åben.

## Urtefloraen

I sidste halvdel af april og i den første uge af maj er skovbundens urteflora på sit højeste og helt enestående. Den hvide anemone dominerer med sit velkendte blomsterflor, men også den gule anemone, storblomstret kodriver, lærkespore, vorterod og dansk ingefær ses mange steder.

Der er fire forskellige orkidéer i skoven: Tyndakset gøgeurt i ret store mængder på den lidt fugtige jordbund, foruden ægbladet fliglæbe, rederod og skovhullæbe. De er alle fredet ved lov og må ikke plukkes eller opgraves.

## Dyrelivet

Fugle og insekter har særlig gode livsbetingelser i en urørt naturskov som Longelse Bondegårdsskov. De mange gamle, henfaldende og døde træer er grundlag for et alsidigt insektiv, der igen er basis for en rig forekomst af insektædende fugle. Og hulrugerne finder let en redeplads i de døde træer. I skoven yngler der adskillige mejse- og spættepar. Men også stær, huldue og et enkelt natuglepar nyder godt af skovens gamle træer. I visse år har man kunnet høre den sjældne pirols karakteristiske fløjt i trækroneerne.

Der er ikke ræve- eller grævlingegrave i skoven, sikkert på grund af den flade og fugtige jordbund. Men der er en fast bestand af rådyr, som døgnet igennem veksler mellem skovens tætte skjul og de omliggende marker. Rådyrenes forkærlighed for de selvsåede planters knopper og skud er en begrænsende faktor i skovens naturlige fornyelse.

## Skovens historie

Fra middelalderen og frem til begyndelsen af 1800-årene indgik skoven naturligt i Longelse Bondegård's drift. Køer og heste græssede i skoven, svin blev sendt dertil for at æde olden og skovens træer fandt naturligvis anvendelse i gårdens naturalhus-holdning til brændsel, redskaber, bygningstømmer etc.

Skovdriften var *flersidig*. Skoven var lys og åben og tilgodeså mange forskellige hensyn.

Men efter fredskovsloven i 1805 blev skoven indfredet med stengærder i rette linier, driften blev *énsidig*. Koen måtte ud af skoven og hovedvægten blev lagt på størst mulig *træproduktion*. Skoven blev lukket og mørk.

I 1897 blev gården overtaget af en ejer, der i hele sin tid frem til 2. verdenskrig værnede om skovens særkende, de *store* træer. Og da den tyske besættelse i 1940 udløste krav om forøget hugst



Tyndakset gøgeurt er ret almindelig i skoven.

til lokalbefolkningens brændeforsyning, nægtede han at fælde sine træer. Takket være den fremsynede skovrider Abell blev skoven fredet mod hugst i 1940 - og det har den været lige siden.

Men oktoberstormen 1967 "trodsede" fredningen og væltede mange store træer. Siden er der ikke fældet et eneste træ i skoven.

## Kulturspor

Skovens vestligste del har ikke været skovbevokset "altid". Den opmærksomme skovgæst kan tydeligt erkende "højryggede agre" som regelmæssige øst/vestgående bølger med 12-14 m's afstand i skovbunden. De røber, at området har været under plov fra middelalderen og måske helt ned i 1700-tallet. Forekomst af skvalderkål og snebær afslører, at der engang har ligget et hus og fra en gravet lavning midt i skoven har man hentet ler.

## Skovens udvikling og fremtid

Skovhistorikere og botanikere følger nøje skovens udvikling, bl.a. gennem tilbagevendende registreringer af samtlige træer på basis af et skakbrædtssystem (50x50 m), hvis hjørner er markeret i skoven med pæle. Første gang var i 1961, anden gang i 1983. Elmesygen har i slutningen af 1990'erne dræbt næsten samtlige elme og dermed ændret skovens karakter markant. På det *helt lange sigt* vil egen (næsten) forsvinde ud af skovbilledet; dels fordi de gamle ege vanskeligt tåler konkurrence fra påtrængende naboer, men især fordi nyspirede egeplanter ikke kan vokse op i den mørke skov.

Ask og avnbøg vil fortsat selvså sig, og under bøgene i vestsiden vil der langsomt komme en ny generation op.

Men - fremtidens skovudvikling er vanskelig at forudse.



Navr ses navnlig i skovens bryn.

antal rådyr, der færdes i skoven og afbider den selvsåede opvækst, der skulle være næste trægeneration.

Svampeangreb og tørkeår, elmesyge og insektangreb kan påvirke udviklingen. En skovnatur er i stadig bevægelse og udvikling; den kan ikke fastfryses gennem en fredningskendelse, men udvikler sig som de naturgivne forhold muliggør og bestemmer. I Longelse Bondegårdsskov er en af truslerne mod skovens nødvendige fornyelse - *de gamle træer lever jo ikke evigt* - det store